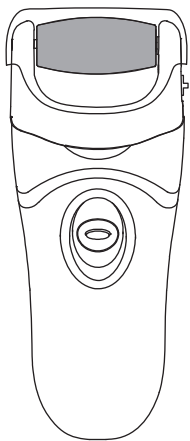


保証書付  
取扱説明書

型番: HB-TC800  
品番: 00-5870



このたびは「かかと角質ケア」をお買い上げいただき、ありがとうございます。  
ご使用前にこの取扱説明書をお読みのうえ、正しく安全にお使いください。  
この取扱説明書は、ご使用時にいつでもお読みいただけるよう大切に保管してください。

保証書

商品名	かかと角質ケア		
型番	HB-TC800	品番	00-5870
★お買い上げ日: 年 月 日			
保証期間: 本体1年間(お買い上げの日から)			
お客様	ふりがな		
	★お名前	様	
お客様	★ご住所	〒 -	
	電話	( )	
販売店	★住所 店名 電話		
メモ			

(注)★印欄に記入のない場合は無効となりますので、必ずご確認ください。

OHM 株式会社 オーム電機  
〒342-8502 埼玉県吉川市旭3-8  
<https://www.ohm-electric.co.jp>

製品に関するお問い合わせは **お客様相談室**へ

●通話料無料 ●携帯・IP・公衆電話からは  
**0120-963-006 048-992-2735**

電話受付 平日9:00~17:00  
※土曜・日曜・祝日及び年末年始は除きます

---

修理に関するご相談は **修理ご相談センター**へ

電話受付 **048-992-3970** 平日9:00~17:00  
※土曜・日曜・祝日及び年末年始は除きます

保証規定

- 取扱説明書、本体貼付ラベルなどの注意書に従った使用状態で、保証期間内に故障した場合のみ無料修理いたします。
- 保証期間内で多次の場合には有料修理となります。  
(イ)使用上の誤り、または、自己修理、分解、調整、改造などによる故障及び損傷  
(ロ)お買い上げ後の輸送、移動、落下などによる故障及び損傷  
(ハ)火災、地震、水害、落雷、その他の天災地変、公害、塩害、異常電圧、水掛りなどによる故障及び損傷  
(ニ)消耗または摩耗した部品、付属品の交換  
(ホ)本書のご提示がない場合  
(ヘ)本書にお買い上げ年月日、お客様名、販売店名の記入のない場合、あるいは文字を書きかえられた場合(但し、販売店シールや領収証でも未記入項目の代用となります。)  
(ト)本品本来の用途以外に使用された場合の故障及び損傷  
(チ)一般家庭用以外(例:業務用、または業務用に準ずる使用方法)で使用された場合の故障及び損傷
- ご贈答、ご転居などで本保証書に記入のお買い上げ販売店に修理をご依頼にならない場合は、弊社修理ご相談センターにお問い合わせください。
- 本書は日本国内においてのみ有効です。  
This warranty is valid only in Japan.
- 本書は再発行いたしませんので紛失しないよう大切に保管してください。

※この保証書は、本書に明示した期間、条件のもとにおいて無料修理をお約束するものです。  
※この保証書によって保証書を発行している者(保証責任者)、及びそれ以外の事業者に対するお客様の法律上の権利を制限するものではありません。  
※保証期間経過後の修理についてご不明の場合は、お買い上げの販売店または弊社修理ご相談センターにお問い合わせください。  
※お客様にご記入いただいた保証書の内容は、保証期間内のサービス活動及びその後の安全点検活動のために記載内容を利用させていただく場合がありますので、ご了承ください。

安全上のご注意

ここに示してある注意事項は、製品を安全に正しくお使いいただき、お使いになる方や他の方への危険や損害を未然に防ぐためのものです。いずれも安全に関する重要な内容ですので、必ず守ってください。

<b>警告</b>	この表示を無視して、誤った使いかたをすると、人が死亡または重傷を負う可能性が想定される内容です。	<b>注意</b>	この表示を無視して、誤った使いかたをすると、感電やその他の事故によりけがをしたり、周辺の家財に損害を与えたりする可能性が想定される内容です。
<b>必ず守る</b>	<p>万一、煙が出ている、変なにおいや音がするなどの異常を感知したら、すぐに電源を切り、乾電池を取り外す。</p> <ul style="list-style-type: none"> <li>●火災・感電の原因となります。</li> <li>●煙が出なくなるのを確認して販売店または弊社修理ご相談センターに修理をご依頼ください。</li> </ul> <p>次の場合は使用しない。</p> <ul style="list-style-type: none"> <li>・角質部にマメ、ウオノメ、湿疹、切り傷、深いひび割れなどがある場合</li> <li>・肌に異常がある方・肌が敏感な方</li> <li>・糖尿病、足の血行障害、足の皮膚に腫れ・かゆみ・痛み・熱をもっている方</li> <li>●傷口の悪化やけがの原因になります。</li> <li>●使用前に必ず医師に相談してください。</li> </ul> <p>複数の方で共用しない。</p> <ul style="list-style-type: none"> <li>●病原菌に感染する原因になります。</li> </ul> <p>お子様の手の届くところに保管しない。またお子様に単独で使用させない。</p> <ul style="list-style-type: none"> <li>●思わぬけがを負うおそれがあります。</li> </ul>	<b>禁止</b>	<p>力を入れ過ぎない。一度に削り過ぎない。</p> <ul style="list-style-type: none"> <li>●けがの原因となります。</li> <li>●数日に分けて少しずつ削ってください。</li> </ul> <p>人以外に使用しない。また、角質除去以外の目的に使用しない。</p> <ul style="list-style-type: none"> <li>●事故やトラブルの原因になります。</li> </ul> <p>自分で意思表示ができない人に使用しない。</p> <ul style="list-style-type: none"> <li>●事故やトラブルの原因になります。</li> </ul> <p>お手入れの際、シンナーやベンジン、アルコールは絶対に使わない。また、化粧品やハンドクリームなど油成分の付いた手で使わない。</p> <ul style="list-style-type: none"> <li>●故障・変形・変色の原因となります。</li> </ul> <p>水にぬらさない。水はねのある場所で使わない。ぬれた手で触らない。</p> <ul style="list-style-type: none"> <li>●感電するおそれがあります。</li> </ul>
<b>分解禁止</b>	<p>本体を分解、修理、改造しない。</p> <ul style="list-style-type: none"> <li>●感電の原因となります。</li> </ul>	<b>必ず守る</b>	<p>周囲の人の不意の動作に気をつける。</p> <ul style="list-style-type: none"> <li>●接触によりけがをするおそれがあります。</li> </ul> <p>使用後は電源を必ず切る。長期間使わないときは乾電池を取り外す。</p> <ul style="list-style-type: none"> <li>●乾電池の消耗を抑えます。</li> </ul>

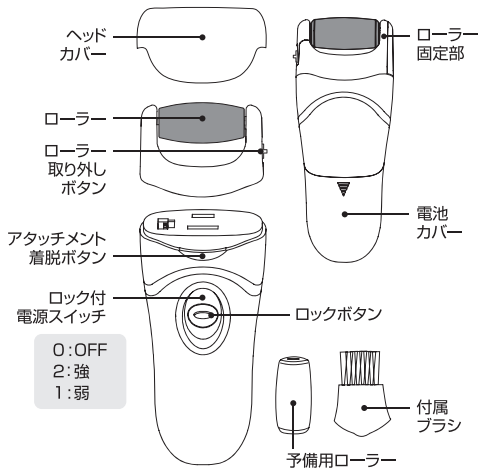
乾電池を安全にお使いいただくために

液もれ、発熱、破裂などの事故を防ぐために、以下のことをお守りください。

- |           |   |
|-----------|---|
| <b>警告</b> | <ul style="list-style-type: none"> <li>・火中への投入、加熱、分解をしない</li> <li>・ショートさせない</li> </ul>  |
| <b>注意</b> | <ul style="list-style-type: none"> <li>・⊕⊖の表示どおりに入れる</li> <li>・指定以外の乾電池を入れない</li> <li>・古い乾電池と新しい乾電池、種類の異なる乾電池を一緒に使わない</li> <li>・使い切った乾電池はすぐに取り出す</li> <li>・長期間使用しないときは乾電池を取り外しておく</li> <li>・使用推奨期限内の乾電池を使用する</li> </ul> |

- 万一液もれしたら、液をよく拭き取ってください。また、液が皮膚や衣類に付着した場合はすぐに大量の水で洗い流してください。
- 万一、もれた液が目に入ったときは、失明の原因となるので、目をこすらず、すぐに水道水などのきれいな水で十分に洗い、ただちに医師に相談してください。
- 使用済みの乾電池を廃棄する場合、自治体の条例などで決まりがあるときにはそれに従って廃棄してください。

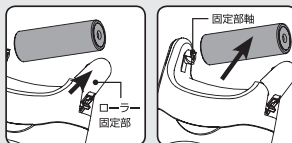
## 各部の名称



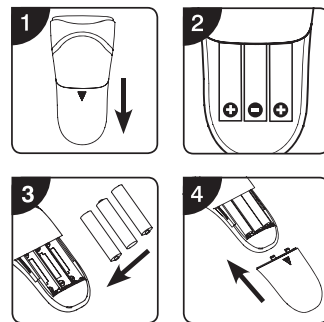
ロールーは消耗品です。角質を取り除きにくくなったら、早めに弊社指定交換品(型番: HB-TC8001 品番: 50-0341 別売)とお取り替えください。

## 乾電池の入れかた

### ロールーの交換方法



- ① 本体の電源を切ってください。
- ② ロールー取り外しボタンを上押ししながら(↑), ロールー固定部をゆっくと外側にはずし、ロールーを持ち上げてください。
- ③ 固定部軸からロールーを引き上げて取り外します。
- ④ 新しいロールーを逆の手順で取り付けます。



- ① 乾電池カバーを矢印の方向にスライドさせて外します。
- ②~③ 単4形アルカリ乾電池×3本(別売)を⊕⊖の表示どおりに正しく入れます。  
※必ずアルカリ乾電池をご使用ください。マンガン乾電池は電池容量が小さく、本製品には不向きです。
- ④ 電池カバーを元どおりにしっかりとスライドさせて、「カチッ」と音がするまで確実にカバーを閉じます。  
※ロールーの回転が遅いときは、新しい乾電池と交換してください。

## 使いかた

足がぬれているときは水分を拭き取り、清潔な状態でご使用ください。また、1カ所に長く当てると摩擦で皮膚が熱くなることがあります。少しずつ場所を変えながら、ご使用ください。

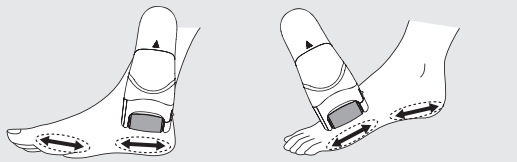
### 1 ロックボタンを押しながら、電源スイッチを上スライドさせると、ロールーが回転します。

- 電源を入れる前にロールーが確実に装着されていることを確認してください。
- 電源を入れるときは絶対にロールーに触れないでください。
- 肌の状態に合わせて、モードを選択してご使用ください。



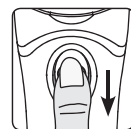
### 2 ケアのしかた

- 力を入れず、角質部に軽く触れる程度に当てて左右に動かしてください。少しずつ肌の様子を見ながら除去していくことが、きれいに仕上げるコツです。
- 削り取った角質が飛び散りますので、室内で使用するときは紙などを敷いてください。



### 3 使い終わったら、電源スイッチを下にスライドさせて、電源を切ります。

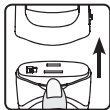
- テーブルなどに置く前に、ロールーの回転が完全に止まったことを確認してください。



## お手入れのしかた

必ず乾電池を取り外したあとに、行なってください。

### 1 アタッチメント着脱ボタンを押して、アタッチメントを本体から取り外ししてください。



### 2 付属のブラシで、本体とロールー角質の削り粉をよく取り除きます。



### 3 必要に応じてロールーを取り外し、掃除してください。

※「ロールーの交換方法」をご参照ください。

本体の汚れは柔らかい布で乾拭きしてください。汚れがひどい場合は、水で布を湿らすか、中性洗剤を少し布につけて拭き、その後乾拭きをしてください。



シンナー、ベンジン、アルコールなどは使用しない

本機は防水仕様ではありませんので、水洗いしないでください。ただし、ロールーを取り外して、ロールーのみの水洗いは可能です。その場合、洗った後は必ず乾拭きしてから本体に取り付けてください。最後にヘッドカバーを取り付けてから保管してください。

## 故障かなと思ったら

症状	確認事項・対応策
電源が入らない	乾電池が入っていますか。⊕⊖の向きは正しいですか。乾電池が消費していませんか。
ロールーがガタつく	しっかりと本体に取り付けられていますか。
本体が異常に熱い	内部が破損している可能性があります。販売店または弊社修理ご相談センターに点検・修理をご依頼ください。
本体が変形している	すぐに使用を中止し、販売店または弊社修理ご相談センターに点検・修理をご依頼ください。
削りにくくなった	角質の削り粉などがたまっていませんか。お手入れをしてください。または予備用のロールーに交換してください。
ロールーの回転が遅い	使い始めに比べてロールーの回転が遅いときは、乾電池の消耗が考えられます。新しい乾電池と交換してください。

## 主な仕様

電源	DC4.5V 単4形アルカリ乾電池×3本(別売)
動作時間	1回10分で約10回使用可能(アルカリ乾電池 新品未使用の場合)
材質	本体/ABS、ロールー部/アルミナサンド・ダイヤモンド(パウダー)
外形寸法	(約)幅60×高さ144×奥行32mm
質量	約116g(ヘッドカバー・乾電池は含まず)
付属品	ロールー2個(1個本体取付済)・お手入れブラシ・保証書付取扱説明書

※外観、仕様は予告なく変更することがあります。  
※動作時間はあくまで目安であり、使用環境・使用頻度などにより異なります。  
※本書のイラストは、実際の製品と一部異なる場合があります。